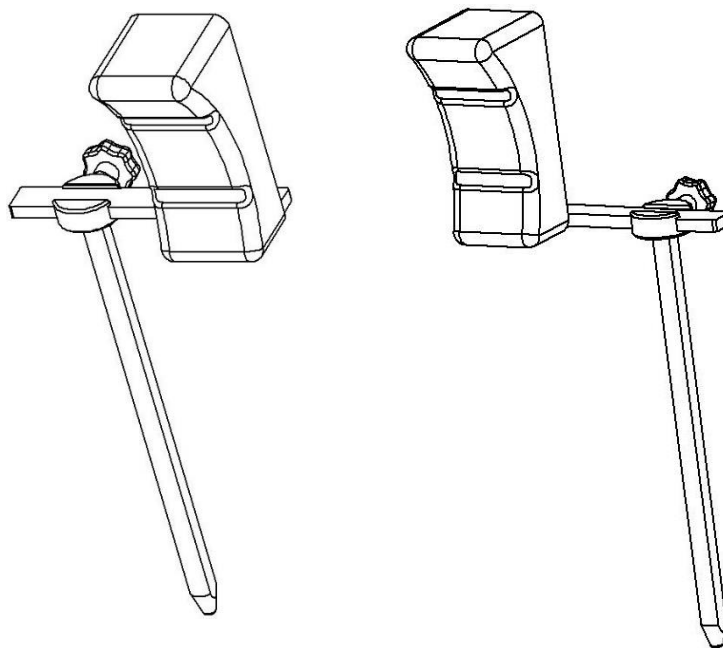


Przystawka pod bark 10-350 — różne wersje



Wersja	Opis
10-350	z podkładkami zakrzywioną i płaską
10-350-BER	z podkładką płaską
10-350-BER-PREM	z podkładką zakrzywioną



Ostrzeżenie! Ten symbol wskazuje na ważną informację dotyczącą bezpieczeństwa. Należy ściśle przestrzegać towarzyszących mu instrukcji.



Przed użyciem przeczytać podręcznik obsługi! Bardzo ważne jest całkowite zrozumienie treści podręcznika obsługi przed przystąpieniem do obsługi sprzętu.

CE

30.10.2020

Numer dokumentu: M10-350PL wer. 01

Przeznaczenie

Przystawka pod bark przeznaczona do podpierania i ustawiania pacjenta w barkach w związku np. z ustawianiem stołu w pozycji Trendelenburga w trakcie operacji. Produkt przeznaczony do użytku profesjonalnego przez pracowników służby zdrowia na terenie placówek opieki zdrowotnej.



Zasady bezpieczeństwa


Maksymalne obciążenie: 40 kg, co odpowiada masie ciała pacjenta 300 kg, zgodnie z wymaganiami norm EN 60601-1 i EN 60601-2.

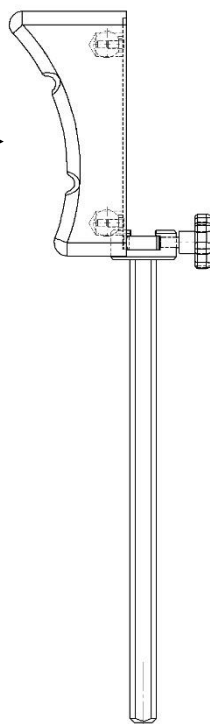
Przed użyciem upewnić się co do poprawnego funkcjonowania sprzętu!

Przy luzowaniu dźwigni blokady w celu wyregulowania wysokości należy podierać przystawkę pod bark od spodu, tak żeby zapobiec jej niekontrolowanemu zsunięciu się do położenia dolnego.

Wykonywanie czynności z zakresu obsługi serwisowej i konserwacji zapobiegawczej powierzać upoważnionemu do tego personelowi.

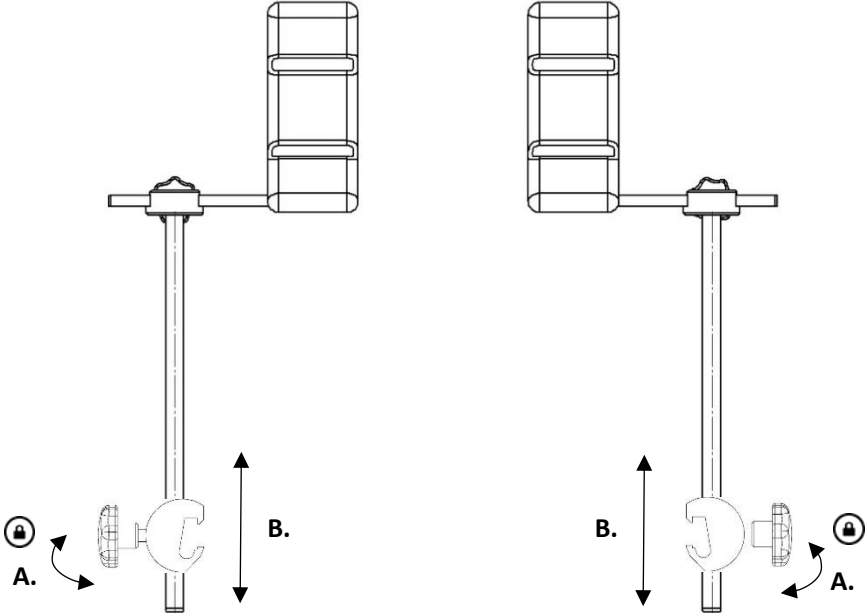


MAKS. 40 kg (MAKS. 300 kg )

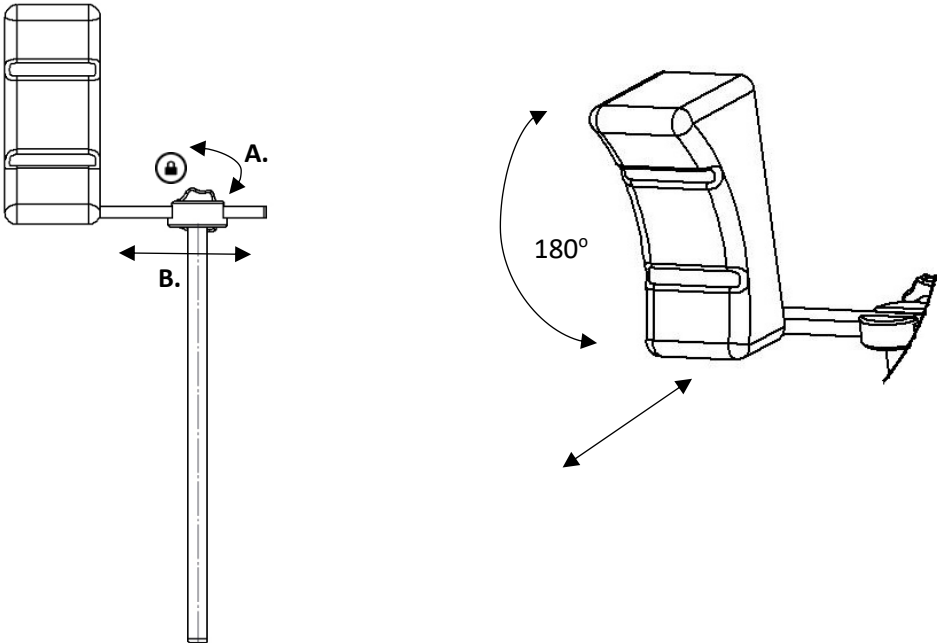


Instrukcje dla użytkownika

Instalowanie



Regulowanie położenia



Konserwacja



Wykonywanie czynności z zakresu obsługi serwisowej, konserwacji zapobiegawczej, regulacji oraz naprawy powierzać wyłącznie upoważnionemu do tego personelowi. Bezwzględnie zabrania się ingerowania w budowę sprzętu bez uprzedniego uzyskania na to zgody na piśmie ze strony producenta.

Czyszczenie

Czyścić antyseptycznym środkiem czyszczącym o pH 6–8 i ciepłą wodą. Na powierzchniach metalowych można używać etanolu. Wyrzeć do sucha miękką szmatką. Nie stosować środków czyszczących silnie kwasowych bądź zasadowych.

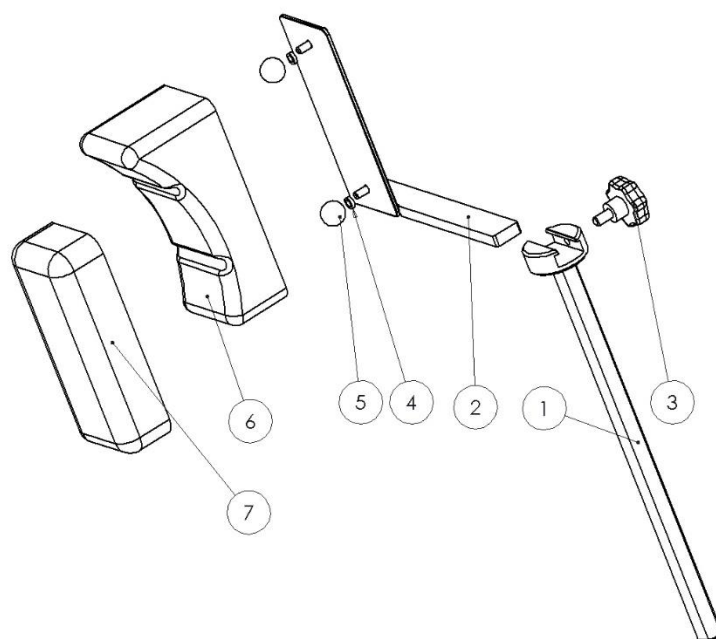
Kontrola

Sprawdzić, czy żadna część nie jest poluzowana ani uszkodzona. Sprawdzić działanie blokady przystawki pod bark. Sprawdzić, czy podkładka jest czysta i nieuszkodzona.

Serwis roczny

Raz do roku starannie oczyścić przystawkę pod bark, nasmarować części ruchome i sprawdzić działanie blokady.

Części zamienne



Opis	Wersja:			
	10-350	10-350-BER	10-350-BER	10-350-BER-PREM
	Liczba sztuk	Numer artykułu	Numer artykułu	Numer artykułu
1. słupek	1	10876	10876	10876
2. mocowanie	1	prawa strona: 10418 lewa strona: 11135	prawa strona: 10418 lewa strona: 11135	prawa strona: 10418 lewa strona: 11135
3. pokrętko VCT.43-p M8x16 miękkie	4	—	—	—
4. element dystansowy 05-8-12-3	1	—	—	—
5. kula	1	K20M6S	K20M6S	K20M6S
6. podkładka zakrzywiona	1	10737	—	10737
7. podkładka płaska	1	10894	10894	—

Dane techniczne

Maksymalne obciążenie robocze	40 kg, co odpowiada masie ciała pacjenta 300 kg, zgodnie z wymaganiami norm EN 60601-1 i EN 60601-2
Masa	3,8 kg (para)
Wymiary (wys. × szer.)	385 × 230 mm
Zakres regulacji w poprzek	90 mm
Materiał przystawki pod bark	stal nierdzewna poliuretan

Wersja	UDI-DI
10-350	07350111831400
10-350-BER	07350111831417
10-350-BER-PREM	07350111831424



Reison Medical AB

Eriksbergsvägen 32A

734 92 Hallstahammar

SZWECJA

+46 (0)220 433 99 | order@reison.se | info@reison.se